



**แนวปฏิบัติตามมาตรา 35 แห่ง พ.ร.บ.
ส่งเสริมและพัฒนาคุณภาพชีวิตคนพิการ
พ.ศ. 2550 และที่แก้ไขเพิ่มเติม
(ฉบับที่ 2) พ.ศ.2556**

พระราชบัญญัติส่งเสริมและพัฒนาคุณภาพ
ชีวิตคนพิการ พ.ศ. 2550 และที่แก้ไขเพิ่มเติม
(ฉบับที่ 2) พ.ศ.2556



ระเบียบคณะกรรมการส่งเสริมและพัฒนาคุณภาพชีวิตคนพิการ
แห่งชาติ ว่าด้วยหลักเกณฑ์ วิธีการ และเงื่อนไขการให้สัมปทาน
จัดสถานที่จำหน่ายสินค้าหรือบริการจัดจ้างเหมาช่วงงานหรือจ้าง
เหมาบริการ โดยวิธีกรณีพิเศษ ฝึกงาน หรือจัดให้มีอุปกรณ์ หรือสิ่ง
อำนวยความสะดวก ล่ามภาษามือ หรือให้ความช่วยเหลืออื่นใดแก่คน
พิการหรือผู้ดูแลคนพิการ พ.ศ. 2558



มาตรา 33 การจ้างงานคนพิการเข้าทำงาน

กฎกระทรวงแรงงานกำหนดให้หน่วยงานของรัฐและนายจ้างหรือสถานประกอบการซึ่งมีลูกจ้างตั้งแต่หนึ่งร้อยคนขึ้นไปรับคนพิการที่สามารถทำงานได้ไม่ว่าจะอยู่ในตำแหน่งใด อัตราส่วนลูกจ้างที่มีใช้คนพิการทุกหนึ่งร้อยคนต่อคนพิการหนึ่งคน เศษของหนึ่งร้อยคนถ้าเกินห้าสิบคนต้องรับคนพิการเพิ่มอีกหนึ่งคน



มาตรา 33

การจ้างงานคนพิการเข้าทำงาน

การจ่ายค่าตอบแทน

หน่วยงานของรัฐ



เป็นไปตามพระราชบัญญัติระเบียบ
ข้าราชการพลเรือน พ.ศ. ๒๕๕๑

นายจ้างหรือ
สถานประกอบการ



เป็นไปตามอัตราค่าจ้างขั้นต่ำ

มาตรา 34

ส่งเงินเข้ากองทุน

มาตรา 34 : นายจ้างหรือเจ้าของสถานประกอบการที่มีได้รับ
คนพิการเข้าทำงานตามจำนวนที่กำหนดตามมาตรา
33 ให้ส่งเงินเข้ากองทุนตามมาตรา 24 (5)...

หน่วยงานของรัฐ : ไม่ต้องส่งเงินเข้ากองทุน
(บังคับใช้เฉพาะนายจ้างภาคเอกชนเท่านั้น)

นายจ้างหรือสถานประกอบการ : ค่าแรงขั้นต่ำ x 365 วัน x
จำนวนคนพิการที่ต้องรับเข้าทำงาน

มาตรา 35 ทางเลือกตามระเบียบคณะกรรมการ
ส่งเสริมและพัฒนาคุณภาพชีวิตคนพิการแห่งชาติ
ว่าด้วยหลักเกณฑ์ วิธีการ และเงื่อนไขการให้
สัมปทาน จัดสถานที่จำหน่ายสินค้าหรือบริการจัดจ้าง
เหมาะสมหรือจ้างเหมาบริการ โดยวิธีกรณีพิเศษ
ฝึกงาน หรือจัดให้มีอุปกรณ์ หรือสิ่งอำนวยความสะดวก
สะดวก ล่ามภาษามือ หรือให้ความช่วยเหลืออื่นใดแก่
คนพิการหรือผู้ดูแลคนพิการ พ.ศ. 2558



มาตรา 35 : กรณีที่ไม่ประสงค์จะรับคนพิการเข้าทำงาน
ตามมาตรา 33 สามารถดำเนินการตามทางเลือกตาม
ระเบียบว่าด้วยหลักเกณฑ์ วิธีการ และเงื่อนไขการให้
สัมปทานฯ พ.ศ. 2558



วิธีการดำเนินการตามมาตรา 35

ระเบียบว่าด้วยหลักเกณฑ์ วิธีการ และเงื่อนไขการให้สัมปทานฯ พ.ศ. 2558

เลือกดำเนินการได้ 7 วิธี

1. การให้สัมปทาน

2. จัดสถานที่จำหน่ายสินค้าหรือบริการ

3. จัดจ้างเหมาช่วงงานหรือจ้างเหมาบริการโดยวิธีกรณีพิเศษ

4. ฝึกงาน

วิธีการดำเนินการตามมาตรา 35 (ต่อ)

ระบุว่าด้วยหลักเกณฑ์ วิธีการ และเงื่อนไขการให้สัมปทานฯ พ.ศ. 2558

เลือกดำเนินการได้ 7 วิธี

5. จัดให้มีอุปกรณ์หรือสิ่งอำนวยความสะดวก

6. ถ่ามภาษามือ



7. ความช่วยเหลืออื่นใดแก่คนพิการหรือผู้ดูแลคนพิการ

1. การให้สัมปทาน

หมายถึง การให้สิทธิแก่คนพิการหรือผู้ดูแลคนพิการครอบครองหรือใช้ประโยชน์จากทรัพย์สินในการประกอบอาชีพ

หลักเกณฑ์	หน่วยงานของรัฐ	นายจ้าง/สถานประกอบการ
มูลค่า/ปี/ 1 คน	เป็นไปตามที่หน่วยงานนั้นกำหนด	มูลค่าไม่น้อยกว่าปีละ (300 x 365 วัน x 1 คน)
ระยะเวลาดำเนินการ	ไม่น้อยกว่า 1 ปี	ไม่น้อยกว่า 1 ปี
การดำเนินการ	ยื่นขอใช้สิทธิ ณ สจจ./สจก.	ยื่นขอใช้สิทธิ ณ สจจ./สจก. และรอการ ตรวจสอบตามหลักเกณฑ์

การให้สัมปทาน (หน่วยงานของรัฐ)

การให้สัมปทานตามวรรคหนึ่ง หน่วยงานของรัฐอาจดำเนินการภายในองค์กร หรือภายนอกองค์กรซึ่งหน่วยงานของรัฐมีสิทธิครอบครองหรือใช้ประโยชน์ โดยการเช่าก็ได้ โดยให้หัวหน้าหน่วยงานของรัฐหรือผู้ซึ่งมีอำนาจอนุญาตให้ใช้ประโยชน์จากอาคาร สถานที่ หรือทรัพย์สินแห่งนั้นเป็นผู้อนุญาตและ ลงนามในสัญญาหรือข้อตกลงระหว่างหน่วยงานของรัฐกับคนพิการหรือผู้ดูแล คนพิการแบบของสัญญาหรือข้อตกลง ให้เป็นไปตามแบบที่หน่วยงานของรัฐ แห่งนั้นกำหนด

ตัวอย่างการให้สัมปทาน ของนายจ้าง/สถานประกอบการ

- * ให้ผู้ดูแลคนพิการทำสัญญาใช้พื้นที่ในการทำการเกษตร
จำนวน ๒ ไร่ เพื่อปลูกผัก
- * ผู้ดูแลคนพิการเป็นผู้หาประโยชน์จากการขายผักตลอดระยะเวลา
การให้สัมปทาน
- * เงินรายได้จากการขายผักให้ตกเป็นของผู้ดูแลคนพิการ

2. การจัดสถานที่จำหน่ายสินค้าหรือบริการ

หมายถึง การจัดสถานที่บริเวณทั้งภายในหรือภายนอกองค์กร เพื่อให้คนพิการหรือผู้ดูแลคนพิการได้ใช้ประโยชน์ในการประกอบอาชีพ

หลักเกณฑ์	หน่วยงานของรัฐ	นายจ้าง/สถานประกอบการ
มูลค่า/ปี/ 1 คน	หน่วยงานรัฐให้ใช้อาคารหรือสถานที่โดยยกเว้นค่าเช่า	มูลค่าไม่น้อยกว่าปีละ (300 x 365 วัน x 1 คน)
ระยะเวลาดำเนินการ	ไม่น้อยกว่า 1 ปี	ไม่น้อยกว่า 1 ปี
การดำเนินการ	ยื่นขอใช้สิทธิ ณ สจจ./สจก.	ยื่นขอใช้สิทธิ ณ สจจ./สจก. และรอการตรวจสอบตามหลักเกณฑ์

การจัดสถานที่จำหน่ายสินค้าหรือบริการ (หน่วยงานของรัฐ)

กรณีหน่วยงานของรัฐ ให้หัวหน้าหน่วยงานของรัฐมีอำนาจอนุญาต ภายใต้เงื่อนไขให้ใช้อาคารหรือสถานที่ของหน่วยงานของรัฐที่ได้ กำหนดไว้ โดยได้รับการยกเว้นค่าเช่าและค่าธรรมเนียมอื่นและมี ระยะเวลาตามสัญญาไม่น้อยกว่าหนึ่งปี

ตัวอย่างการจัดสถานที่จำหน่ายสินค้าหรือบริการ ของหน่วยงานรัฐ

- * ให้พื้นที่บริเวณโรงอาหาร เพื่อให้คนพิการขายอาหารจำนวน 1 ร้าน โดยนำอาหารมาขาย ได้ทุกวันที่เปิดทำการ
- * โดยหน่วยงานของรัฐยกเว้นค่าเช่า และค่าธรรมเนียมอื่น
- * ผลประโยชน์ เงินรายได้ที่เกิดจากการจำหน่ายให้ตกเป็นของคนพิการ

ตัวอย่างการจัดสถานที่จำหน่ายสินค้าหรือบริการ ของนายจ้าง/สถานประกอบการ

- * ให้พื้นที่บริเวณหน้าสถานประกอบการ เพื่อให้คนพิการขายเครื่องคั้ม และผลิตภัณฑ์เสริมอาหารให้กับพนักงานและบุคคลทั่วไป โดยจำหน่ายในเวลาเปิดและปิดทำการปกติ
- * สถานประกอบการยกเว้นค่าเช่า
- * ผลประโยชน์ เงินรายได้ที่เกิดจากการจำหน่ายให้ตกเป็นของคนพิการ

3. การจัดจ้างเหมาช่วงงาน หรือจ้างเหมาบริการ

หมายถึง การจ้างเหมาช่วงงานหรือการจ้างเหมาบริการจากคนพิการหรือผู้ดูแลคนพิการโดยตรง

หลักเกณฑ์	หน่วยงานของรัฐ	นายจ้าง/สถานประกอบการ
มูลค่า/ปี/ 1 คน	กำหนดวงเงินตามสัญญาหรือข้อตกลงตามความเหมาะสม	มูลค่าไม่น้อยกว่า (300 x 365 วัน x 1 คน)
ระยะเวลา ดำเนินการ	ดำเนินการภายใน ปีงบประมาณ	เป็นไปตามคู่สัญญาตกลงกัน
การดำเนินการ	ยื่นขอใช้สิทธิ ณ สจจ./สจก.	ยื่นขอใช้สิทธิ ณ สจจ./สจก. และรอการ ตรวจสอบตามหลักเกณฑ์

หมายเหตุ หน่วยงานของรัฐจัดซื้อจัดจ้างโดยวิธีกรณีพิเศษ

การจัดจ้างเหมาช่วงงาน หรือจ้างเหมาบริการ (หน่วยงานของรัฐ)

กรณีหน่วยงานของรัฐ ก่อนดำเนินการตามวรรคหนึ่ง ในแต่ละปีให้หัวหน้าหน่วยงานของรัฐมอบหมายเจ้าหน้าที่ผู้เกี่ยวข้องกำหนดลักษณะงานที่เหมาะสมภายในองค์กรเพื่อมอบให้คนพิการหรือผู้ดูแลคนพิการทำแทนได้ และจัดสรรงบประมาณตามวงเงินที่กำหนดแล้วให้หัวหน้าเจ้าหน้าที่พัสดุของหน่วยงานแห่งนั้นติดต่อกับผู้รับจ้างเป็นรายกรณีโดยตรงเพื่อเสนอให้หัวหน้าหน่วยงานของรัฐนั้นเป็นผู้มีอำนาจอนุมัติและแต่งตั้งคณะกรรมการจัดซื้อจัดจ้างและคณะกรรมการตรวจรับการจ้างตามระเบียบว่าด้วยการพัสดุของหน่วยงานของรัฐแห่งนั้นโดยวิธีกรณีพิเศษ

ตัวอย่างการจัดจ้างเหมาช่วงงาน หรือจ้างเหมาบริการของหน่วยงานรัฐ

- * หน่วยงานของรัฐทำสัญญาจ้างเหมากับผู้ดูแลคนพิการในการจัดทำป้ายไว้นิลจำนวน 500 แผ่นให้แล้วเสร็จในระยะเวลา 2 เดือน ในราคา 120,000 บาท
- * หน่วยงานรัฐดำเนินการจ้างโดยวิธีกรณีพิเศษ กับผู้ดูแลคนพิการ

ตัวอย่างการจัดจ้างเหมาช่วงงาน หรือจ้างเหมาบริการของนายจ้าง/สถานประกอบการ

* สถานประกอบการจ้างเหมาบริการคนพิการ จำนวน 1 คน จัดทำของที่ระลึกเนื่องในโอกาสขึ้นปีใหม่ให้กับพนักงาน จำนวน 3,000 ชุด ในราคา 110,000 บาท โดยสถานประกอบการเป็นผู้จัดหา วัสดุ อุปกรณ์ ให้คนพิการ โดยทำสัญญาจ้างเหมาบริการระยะเวลา 1 ปี

4. การฝึกงาน

หมายถึง การเพิ่มพูนความรู้ ทักษะ ประสบการณ์ หรือการถ่ายทอด
วิทยาการหรือเทคโนโลยีที่สามารถนำไปประกอบอาชีพได้

หลักเกณฑ์	หน่วยงานของรัฐ	นายจ้าง/สถานประกอบการ
มูลค่า/ปี/ 1 คน	มูลค่าไม่น้อยกว่า (300 x 365 วัน x 1 คน)	มูลค่าไม่น้อยกว่า (300 x 365 วัน x 1 คน)
ระยะเวลา ดำเนินการ	ไม่น้อยกว่า 6 เดือน และไม่น้อยกว่า 600 ชม. หรือตามที่หน่วยงานของรัฐ แห่งนั้นเห็นสมควรและมีการมอบ วุฒิบัตร	ไม่น้อยกว่า 6 เดือน และไม่น้อยกว่า 600 ชม. และมีการมอบวุฒิบัตร
การดำเนินการ	- ฝึกงานเองหรือสนับสนุน งบประมาณให้หน่วยงานของรัฐอื่น หรือเอกชนเป็นผู้จัดฝึกงานแทนก็ได้	

4. การฝึกงาน (ต่อ)

หลักเกณฑ์	หน่วยงานของรัฐ	นายจ้าง/สถานประกอบการ
การดำเนินการ	<p>แต่ต้องมีใช้ภารกิจตามปกติของหน่วยงานของรัฐแห่งนั้น ทั้งนี้ให้นำระเบียบว่าด้วยการฝึกอบรมมาใช้บังคับ โดยอนุโลม</p> <p>- ยื่นขอใช้สิทธิ ณ สจจ./สจก.</p>	<p>- หลักสูตรการฝึกงานต้องได้รับการเห็นชอบจากอธิบดีกรมพัฒนาฝีมือแรงงาน หรือผู้ว่าราชการจังหวัดหรือผู้ซึ่งได้รับมอบหมายแล้วแต่กรณี</p> <p>- กรณีมอบหมายให้หน่วยงานของรัฐหรือเอกชนเป็นผู้จัดฝึกงานแทนก็ได้ โดยรับผิดชอบค่าใช้จ่ายในการฝึกงาน</p> <p>- โดยยื่นขอใช้สิทธิ ณ สจจ./สจก.</p>

ตัวอย่างการฝึกงานของหน่วยงานรัฐ

หน่วยงานของภาครัฐฝึกงานหลักสูตรการเขียนโปรแกรมและซ่อมคอมพิวเตอร์ให้แก่ คนพิการ จำนวน 20 คน โดยมีการฝึกงานทั้งภาคทฤษฎีและปฏิบัติ รวมระยะเวลาทั้งสิ้น 7 เดือน ในระหว่างการฝึกงานหน่วยงานเป็นผู้จัดหาที่พัก วัสดุอุปกรณ์ วิทยากร เอกสาร ค่าพาหนะ และค่าเบี้ยเลี้ยง ตลอดการเข้าฝึกงาน

ตัวอย่างการฝึกงานของนายจ้าง/สถาน ประกอบการ

สถานประกอบการฝึกงานหลักสูตรซ่อมเครื่องใช้ไฟฟ้าให้กับผู้ดูแล
คนพิการ จำนวน 30 คน โดยสถานประกอบการเป็นผู้จัดหาที่พัก วัสดุ
อุปกรณ์ วิทยากร เอกสาร ค่าพาหนะ และค่าเบี้ยเลี้ยง ตลอดการเข้าฝึกงาน
โดยมีการฝึกงานทั้งภาคทฤษฎีและปฏิบัติ รวมระยะเวลาทั้งสิ้น 6 เดือน

5. การจัดให้มีอุปกรณ์หรือสิ่งอำนวยความสะดวก

การจัดให้มีอุปกรณ์ หรือสิ่งอำนวยความสะดวก ได้แก่ การจัดให้มีขึ้นใหม่ หรือปรับปรุงสิ่งปลูกสร้าง หรือสิ่งอำนวยความสะดวกแก่คนพิการ โดยดำเนินการในสถานที่ของหน่วยงานรัฐ นายจ้างหรือสถานประกอบการซึ่งรับคนพิการเข้าทำงาน

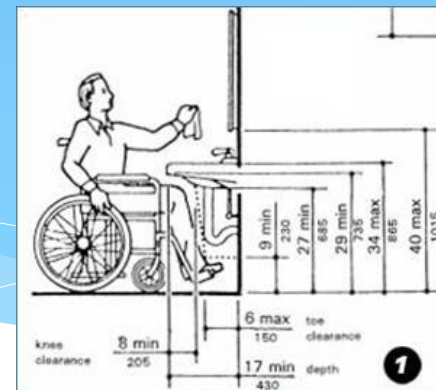
5. การจัดให้มีอุปกรณ์หรือสิ่งอำนวยความสะดวก (ต่อ)

หลักเกณฑ์	หน่วยงานของรัฐ	นายจ้าง/สถานประกอบการ
มูลค่า/ปี/ 1 คน	พิจารณาวงเงินสำหรับการจัดให้มีอุปกรณ์หรือสิ่งอำนวยความสะดวกสำหรับคนพิการตามความเหมาะสม	มูลค่าไม่น้อยกว่า (300 x 365 วัน x 1 คน)
ระยะเวลาดำเนินการ	ต้องดำเนินการให้แล้วเสร็จภายใน 1 ปี	ต้องดำเนินการให้แล้วเสร็จภายใน 1 ปี
การดำเนินการ	เสนอแผนงาน โครงการในการจัดทำอุปกรณ์หรือสิ่งอำนวยความสะดวก และประมาณการค่าใช้จ่าย โดยยื่นขอใช้สิทธิ ฅ สจจ. และ สจก.	เสนอแผนงาน โครงการในการจัดทำอุปกรณ์หรือสิ่งอำนวยความสะดวก และประมาณการค่าใช้จ่าย โดยยื่นขอใช้สิทธิ ฅ สจจ. และ สจก.

ตัวอย่างการจัดให้มีอุปกรณ์หรือสิ่งอำนวยความสะดวก

การจัดให้มีอุปกรณ์หรือสิ่งอำนวยความสะดวก ได้แก่

* การจัดให้มีทางลาด ที่จอดรถ ลิฟท์ เคาน์เตอร์สำหรับบริการคนพิการทางการเคลื่อนไหว เป็นต้น



6. การจัดให้มีล่ามภาษามือ

หลักเกณฑ์	หน่วยงานของรัฐ	นายจ้าง/สถานประกอบการ
มูลค่า/ปี/ 1 คน	มีคนพิการทางการได้ยินทำงานในหน่วยงานจำนวน 20 คน สามารถจัดให้มีล่ามภาษามือได้ 1 คน โดยกำหนดวงเงินในการจัดให้มีล่ามภาษามือให้พิจารณาตามความจำเป็นและเหมาะสม	มีคนพิการทางการได้ยินทำงานในหน่วยงานจำนวน 20 คน สามารถจัดให้มีล่ามภาษามือได้ 1 คน มูลค่าการดำเนินงานจ้างล่ามภาษามือต้องไม่เกิน (300 x 365 วัน x 1 คน)
ระยะเวลาดำเนินการ	---	---
การดำเนินการ	เสนอแผนงานโครงการ วงเงินงบประมาณ และประโยชน์ที่คาดว่าจะได้รับ โดยยื่นขอใช้สิทธิ ณ สจจ. และ สจก.	เสนอแผนงานโครงการ วงเงินงบประมาณ และประโยชน์ที่คาดว่าจะได้รับ โดยยื่นขอใช้สิทธิ ณ สจจ. และ สจก.

ตัวอย่างการจัดให้มีล่ามภาษามือของหน่วยงานรัฐ

* กรมการจัดหางานจ้างบุคคลซึ่งจดแจ้งเป็นล่ามภาษามือต่อกรมส่งเสริมและพัฒนาคุณภาพชีวิตคนพิการเพื่ออำนวยความสะดวกในการสื่อสารระหว่างคนพิการทางการได้ยินกับเจ้าหน้าที่ในหน่วยงาน



ตัวอย่างการจัดให้มีล่ามภาษามือของสถานประกอบการ

* สถานประกอบการมีคนพิการทางการได้ยินทำงานจำนวน 22 คน
จ้างบุคคลซึ่งจัดแจ้งเป็นล่ามภาษามือต่อกรมส่งเสริมและพัฒนา
คุณภาพชีวิตคนพิการเพื่ออำนวยความสะดวกในการสื่อสารระหว่าง
คนพิการทางการได้ยินกับเจ้าหน้าที่ โดยจ่ายค่าตอบแทนเดือนละ
9,000 บาท เป็นระยะเวลา 1 ปี



7. การให้ความช่วยเหลืออื่นใด

หน่วยงานของรัฐ นายจ้างหรือสถานประกอบการอาจให้การสนับสนุนด้านการเงิน วัสดุ อุปกรณ์ ครุภัณฑ์ เครื่องมือ หรือทรัพย์สินอื่น รวมทั้งการซื้อสินค้าจากคนพิการหรือผู้ดูแลคนพิการ โดยตรง

7. การให้ความช่วยเหลืออื่นใด (ต่อ)

หลักเกณฑ์	หน่วยงานของรัฐ	นายจ้าง/สถานประกอบการ
มูลค่า/ปี/ 1 คน	พิจารณาตามความเหมาะสม	มูลค่าไม่น้อยกว่า (300 x 365 วัน x 1 คน)
ระยะเวลา ดำเนินการ	---	---
การดำเนินการ	เสนอแผนงานโครงการ วงเงินงบประมาณ และประโยชน์ที่คาดว่าจะได้รับ โดยยื่นขอ ใช้สิทธิ ณ สจจ. และ สจก.	เสนอแผนงานโครงการ วงเงินงบประมาณ และประโยชน์ที่คาดว่าจะได้รับ โดยยื่นขอ ใช้สิทธิ ณ สจจ. และ สจก.

ตัวอย่างการให้ความช่วยเหลืออื่นใดของหน่วยงานรัฐ

- * หน่วยงานรัฐจัดตั้งศูนย์เลี้ยงไก่ไข่ให้คนพิการเพื่อดำเนินธุรกิจเลี้ยงไข่ไก่
- * โดยหน่วยงานออกค่าใช้จ่ายในการจัดตั้งศูนย์ ตลอดจนให้คำปรึกษาในการดำเนินธุรกิจ และสนับสนุนในการเข้าถึงช่องทางการตลาด
- * ผลประโยชน์ เงินรายได้ที่เกิดจากนำไปจำหน่ายให้ตกเป็นของคนพิการ

ตัวอย่างการให้ความช่วยเหลืออื่นใดของนายจ้างหรือ สถานประกอบการ

* สถานประกอบการดำเนิน
กิจการประเภทตัดเย็บเสื้อผ้า
จำหน่ายสนับสนุนจักรเย็บผ้า
จำนวน 1 เครื่อง พร้อมอุปกรณ์
เช่น ค้ายเย็บผ้า เข็มเย็บผ้า ฯลฯ
ให้แก่ผู้ดูแลคนพิการนำไป
ประกอบอาชีพเย็บผ้า



บทบาท กรมการจัดหางาน

1. บริการจัดหางานแก่คนพิการ

2. รับแจ้งการขอใช้สิทธิตามมาตรา 35 จากสถานประกอบการหรือ
หน่วยงานของรัฐ คนพิการ/หรือผู้ดูแลคนพิการ

3. พิจารณาคำขอและตรวจสอบหลักเกณฑ์ตามที่กฎหมาย
กำหนด (มูลค่า, สิทธิประโยชน์ของทั้ง 2 ฝ่าย)

การยื่นขอใช้สิทธิตามมาตรา 35

สถานที่ยื่นขอใช้สิทธิ

- ➡ สำนักงานจัดหางานทั่วประเทศ
- ➡ สำนักงานจัดหางานกรุงเทพมหานครเขตพื้นที่ 1 – 10
- ➡ ต้องดำเนินการให้แล้วเสร็จภายในวันที่ 31 ธันวาคม ของทุกปี
ตามระเบียบ คณะกรรมการส่งเสริมและพัฒนาคุณภาพชีวิต
คนพิการแห่งชาติ ข้อ ๑๐

ข้อห้าม

- ➡ รายชื่อคนพิการที่ขอใช้สิทธิต้องไม่ซ้ำซ้อนกัน
- ➡ หากคนพิการเสียชีวิต สิทธินั้นถือเป็นการสิ้นสุด

หลักเกณฑ์การพิจารณาสิทธิตามมาตรา 35

มูลค่า : ต้องไม่น้อยกว่าค่าแรงขั้นต่ำตามที่กฎหมายคุ้มครองแรงงานกำหนด
คือ 300 บาท x 365 วัน x 1 คน = 109,500 บาท

การทำสัญญา : การทำสัญญาของทั้งสองฝ่าย เป็นไปโดยความสมัครใจ

การดำเนินการ : ไม่ขัดต่อพระราชบัญญัติจัดหางานและคุ้มครองคนหางาน
พ.ศ. 2528

รายชื่อคนพิการ : รายชื่อคนพิการที่ขอใช้สิทธิต้องไม่ซ้ำซ้อนกัน



ขอขอบคุณค่ะ